

Pilule contraceptive d'urgence

Points-clés pour les prestataires et les clientes

- **La pilule contraceptive d'urgence aide à prévenir la grossesse si elle est prise dans les 5 jours qui suivent des rapports sexuels non protégés.** Plus vite elle est prise, plus elle est efficace.
- **Ne nuit pas à une grossesse existante.**
- **Est sans risques pour toutes les femmes** – même les femmes qui ne peuvent pas utiliser des méthodes contraceptives hormonales continues.
- **Est l'occasion pour les femmes de commencer à utiliser une méthode continue de planification familiale.**
- **Il existe de nombreuses options qui peuvent être utilisées comme pilule contraceptive d'urgence.** Certains produits spéciaux, la pilule progestative et les contraceptifs oraux combinés, agissent tous comme contraceptifs d'urgence.

Qu'est-ce que la pilule contraceptive d'urgence ?

- C'est une pilule qui contient uniquement un progestatif, ou alors un progestatif et un œstrogène ensemble – hormones analogues aux hormones naturelles que contient le corps d'une femme : la progestérone et l'œstrogène.
- La pilule contraceptive d'urgence (PCU) est parfois appelée la "pilule du lendemain" ou contraceptif après le coït.
- Agit essentiellement en prévenant ou en retardant l'ovulation (libération d'ovocytes des ovaires). Elle ne fonctionne pas si une femme est déjà enceinte (Voir Question 1, p. 54).

Quelles sont les pilules qui peuvent être utilisées comme pilules contraceptives d'urgence ?

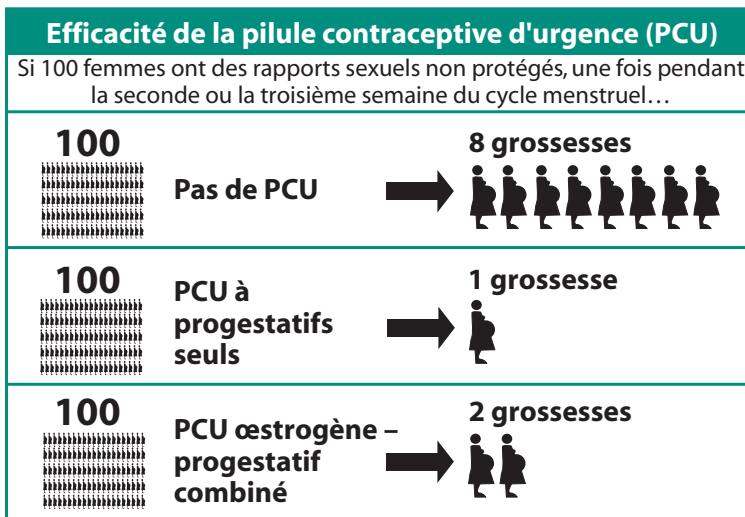
- Un produit PCU spécial avec du lévonorgestrel progestatif uniquement, ou un combiné d'œstrogène et de lévonorgestrel, ou avec de l'ulipristal acétate.
- Un produit PCU spécial avec un œstrogène et du lévonorgestrel
- Des pilules progestatives avec du lévonorgestrel ou du norgestrel
- Des contraceptifs oraux combinés avec un œstrogène et un progestatif – lévonorgestrel, norgestrel ou noréthindrone (également appelés noréthistérone)

Quand les prendre ?

- *Aussi rapidement que possible après des rapports sexuels non protégés.* Plus la PCU est prise rapidement après des rapports non protégés, mieux elle sera efficace pour prévenir une grossesse.
- Peut prévenir la grossesse si elle est prise dans les 5 jours maximum après des rapports sexuels non protégés.

Quelle est son efficacité ?

- Si 100 femmes ont des rapports sexuels pendant la seconde ou la troisième semaine du cycle menstruel sans utiliser de contraception, 8 sont susceptibles de tomber enceintes.
- Si toutes les 100 femmes utilisent la PCU à progestatifs seuls, une d'elles tombera probablement enceinte.
- Si toutes les 100 femmes ont utilisé la PCU avec œstrogène et progestatif, 2 tomberont probablement enceintes.



Retour de la fécondité après la PCU : pas de retard. Une femme peut tomber enceinte immédiatement après la prise de la PCU. La prise de la PCU ne prévient la grossesse que si elle est prise dans les 5 jours qui suivent les rapports sexuels. Elle ne protège pas une femme contre la grossesse si les rapports sexuels surviennent après la prise de la PCU, pas même le lendemain. Pour rester protégées contre la grossesse, les femmes doivent commencer à utiliser une autre méthode contraceptive de suite (Voir Planification d'une contraception continue, p. 51).

Protection contre les infections sexuellement transmissibles (IST) : aucune

Effets secondaires, avantages pour la santé et risques pour la santé

Effets secondaires (Voir Prise en charge des problèmes, p. 53)

Certaines utilisatrices signalent les problèmes suivants :

- Changement dans les saignements menstruels, y compris :
 - Légers saignements irréguliers pendant 1 – 2 jour après la prise de la PCU
 - Règles qui surviennent plus tôt ou plus tard que prévues

Dans la semaine après la prise de la PCU :

- Nausées‡
- Douleurs abdominales
- Fatigue
- Maux de tête
- Seins endoloris
- Etourdissements
- Vomissements‡

Avantages connus pour la santé

Aide à protéger contre :

- Les risques de grossesse

Risques connus pour la santé

Aucun

‡ Des femmes utilisant des PCU à progestatifs seuls sont nettement moins susceptibles d'avoir des nausées et des vomissements que les femmes qui utilisent les formulations de PCU avec œstrogène et progestatif.

Corriger les conceptions erronées (Voir également Questions et réponses, p. 54)

La pilule contraceptive d'urgence :

- Ne provoque pas un avortement.
- N'est pas cause de malformations congénitales en cas de grossesse.
- N'est pas dangereuse pour la santé d'une femme.
- Ne pousse pas à un comportement sexuel risqué.
- Ne rend pas la femme stérile.

Pourquoi certaines femmes disent qu'elles apprécient la pilule contraceptive d'urgence

- Est une seconde chance de prévenir une grossesse
- Est sous le contrôle de la femme
- Evite d'avoir recours à l'avortement dans le cas d'erreurs contraceptives ou si la contraception n'a pas été utilisée
- Peut l'avoir à portée de la main en cas d'urgence

Qui peut utiliser la pilule contraceptive d'urgence ?

Sans risques et qui convient à toutes les femmes

Pas besoin de faire de tests et d'examen pour utiliser la PCU. La pilule peut convenir pour d'autres raisons – surtout si les rapports sexuels ont été forcés (Voir Violence à l'égard des femmes, Prestation de soins adéquats, p. 302).

Critères de recevabilité médicale pour

La pilule contraceptive d'urgence

Toutes les femmes peuvent utiliser la PCU sans risques et efficacement, y compris celles qui ne peuvent pas utiliser de méthodes contraceptives hormonales continues. Vu la nature ponctuelle de son utilisation, il n'existe pas d'affection médicale qui rendrait la prise de la PCU dangereuse pour une femme.

Fourniture de la pilule contraceptive d'urgence

La PCU s'avère nécessaire dans de nombreuses situations différentes. Il faudrait donc donner des PCU à l'avance, à toutes les femmes qui le souhaitent. Une femme pourra les garder au cas où elle en aurait besoin. Les femmes sont plus susceptibles d'utiliser la PCU si elles les ont déjà à portée de main et ainsi, elles pourront les prendre aussi rapidement que possible après des rapports sexuels non protégés.

Quand faut-il l'utiliser ?

- A n'importe quel moment dans les 5 jours qui suivent des rapports sexuels non protégés. Plus la PCU est prise rapidement après des rapports non protégés, plus elle sera efficace.

La PCU convient dans de nombreuses situations différentes

La PCU peut être utilisée à n'importe quel moment si une femme craint d'être enceinte par exemple, après :

- Des rapports sexuels forcés (viol)
- Tous rapports sexuels non protégés
- Des erreurs contraceptives, par exemple :
 - Préservatifs utilisés incorrectement, qui se déchirent ou qui glissent
 - Couple qui a utilisé incorrectement une méthode de connaissance de la fécondité (par exemple : qui ne s'est pas abstenu ou qui n'a pas utilisé une autre méthode pendant les jours féconds)
 - L'homme qui ne s'est pas retiré avant son éjaculation tel que planifié
 - La femme qui a oublié 3 contraceptifs oraux combinés ou qui a commencé une nouvelle plaquette avec 3 jours de retard ou plus
 - Un DIU qui s'est délogé
 - Une femme qui a plus de 4 semaines de retard pour son injection à progestatifs seuls, plus de 2 semaines de retard pour son injection hormonale, ou qui a plus de 7 jours de retard pour son injection mensuelle répétée.



Posologie

Pour les produits spécifiques et le nombre de pilules à fournir, voir Formulation et posologie, p. 56.

Type de pilule	Posologie totale
Produit spécial avec uniquement du Lévonorgestrel	<ul style="list-style-type: none">● 1,5 mg de lévonorgestrel en une seule dose.[§]
Produit spécial œstrogène – progestatif	<ul style="list-style-type: none">● 0,1 mg d'éthinylestradiol + 0,5 mg de lévonorgestrel suivi par la même dose 12 heures plus tard.
Pilule à progestatifs seuls avec du lévonorgestrel ou du norgestrel	<ul style="list-style-type: none">● Pilule de lévonorgestrel : 1,5 mg de lévonorgestrel en une seule dose.● Pilule de norgestrel : 3 mg de norgestrel en une seule dose.
Contraceptifs oraux combinés (œstrogène – progestatif) contenant du lévonorgestrel, du norgestrel ou de la noréthindrone	<ul style="list-style-type: none">● Pilule d'œstrogène et de lévonorgestrel : 0,1 mg d'éthinylestradiol + 0,5 mg de lévonorgestrel. Suivre avec la même dose 12 heures plus tard.● Pilule d'œstrogène et de norgestrel : 0,1 mg d'éthinylestradiol + 1 mg de norgestrel. Suivre avec la même dose 12 heures plus tard.● Pilule d'œstrogène et de noréthindrone : 0,1 mg d'éthinylestradiol + 2 mg de noréthindrone. Suivre avec la même dose 12 heures plus tard.
Produit d'ulipristal acétate	<ul style="list-style-type: none">● 30 mg d'ulipristal acétate dans une seule dose.

Fourniture des pilules contraceptives d'urgence

- 1. Donner les pilules**
 - Elle peut les prendre tout de suite.
 - Si elle utilise des pilules en 2 doses, lui dire de prendre la prochaine dose dans 12 heures.
- 2. Décrire les effets secondaires les plus courants**
 - Nausées, douleurs abdominales, d'autres effets possibles.
 - Légers saignements ou changement dans les dates des règles.
 - Les effets secondaires ne sont pas des signes de maladie.

[§] Ou alors, les clientes peuvent recevoir 0,75 mg de lévonorgestrel en une fois, suivi de la même dose 12 heures plus tard. Il est plus facile pour la cliente de prendre une dose, et cela fonctionne aussi bien que les 2 doses.

3. Expliquer ce qu'il faut faire en cas d'effets secondaires

- Nausées :
 - L'emploi de médicaments contre les nausées n'est pas recommandé.
 - Les femmes qui ont eu des nausées lors d'un emploi précédent de la PCU ou avec la première dose d'un protocole en 2 doses, peuvent prendre des médicaments contre les nausées, tels que 50 mg de méclizine (Agyrax, Antivert, Bonine, Postafène) une demi heure à une heure avant de prendre la PCU.
- Vomissements :
 - Si une femme vomit dans les 2 heures qui suivent la prise de la PCU, elle devrait prendre une autre dose. (Elle peut utiliser des médicaments contre les nausées avec cette dose répétée, tel qu'indiqué ci-dessus). Si les vomissements continuent, elle peut prendre la dose répétée en mettant les pilules tout au fond de son vagin. Si les vomissements surviennent plus de 2 heures après la prise de la PCU, elle n'a pas besoin de prendre de pilule en plus.

4. Donner davantage de PCU et l'aider à commencer une méthode continue

- Si possible, lui donner davantage de PCU qu'elle pourra emporter chez elle, au cas où elle en aurait besoin dans de futur.
- Voir Planification de la contraception continue, ci-après.

“Revenez à n'importe quel moment” : raisons de revenir

Aucune visite de retour n'est nécessaire. Indiquer pourtant à la cliente qu'elle peut revenir à n'importe quel moment, également si :

- Elle pense qu'elle pourrait être enceinte, surtout si elle n'a pas eu ses règles ou si les prochaines règles ont plus d'une semaine de retard.

Planifier la contraception continue

1. Expliquer que les PCU ne la protégeront pas contre une grossesse lors des prochains rapports – même si c'est le lendemain. Discuter de la nécessité de choisir une prévention continue contre la grossesse et, si elle est exposée au risque, de se protéger contre les IST y compris le VIH. (Voir Infections sexuellement transmissibles, y compris le VIH, p. 275).
2. Si, pour le moment, elle ne veut pas commencer une méthode contraceptive, lui remettre des préservatifs ou des contraceptifs oraux et lui indiquer de les utiliser si elle change d'avis. Lui donner les instructions nécessaires concernant le mode d'emploi. L'inviter à revenir à n'importe quel moment si elle souhaite une autre méthode ou si elle a des questions ou des problèmes.
3. Si c'est possible, lui remettre davantage de PCU dans le cas où elle aurait des rapports sexuels non protégés.

Quand commencer la contraception après l'utilisation de la PCU

Méthode	Quand commencer
Contraceptifs oraux combinés, pilules progestatives, patch combiné, anneau vaginal combiné	<p>Peut commencer le lendemain après avoir pris la PCU. Pas besoin d'attendre ses prochaines règles.</p> <ul style="list-style-type: none">• Contraceptifs oraux et anneau vaginal :<ul style="list-style-type: none">– Les nouvelles utilisatrices devraient commencer une nouvelle plaquette ou un nouvel anneau.– Une utilisatrice continue qui a besoin de la PCU suite à une erreur, peut recommencer l'utilisation comme auparavant.• Patch :<ul style="list-style-type: none">– Toutes les utilisatrices devraient commencer un nouveau patch.• Toutes les femmes doivent utiliser une méthode d'appoint* pendant les 7 premiers jours de l'emploi de leur méthode.
Progestatifs injectables	<ul style="list-style-type: none">• Elle peut commencer les progestatifs injectables le même jour que la PCU, où si elle préfère, dans les 7 jours après le début de ses saignements menstruels. Elle aura besoin d'une méthode d'appoint pour les 7 premiers jours après l'injection. Elle devrait revenir si elle a des signes ou symptômes de grossesse autres que l'absence des règles (Voir p. 371 pour les Signes et symptômes courants de grossesse).
Injectables mensuels	<ul style="list-style-type: none">• Elle peut commencer les injectables mensuels le même jour que la PCU. Elle n'a pas besoin d'attendre ses prochaines règles pour avoir l'injection. Elle aura besoin d'une méthode d'appoint pendant les 7 premiers jours après l'injection.
Implants	<ul style="list-style-type: none">• Après que ses règles ont recommencé. Lui donner une méthode d'appoint ou des contraceptifs oraux qu'elle pourra utiliser jusqu'à ce moment-là, en commençant le jour après qu'elle a terminé de prendre la PCU.

* Les méthodes d'appoint sont les suivantes : abstinence, préservatifs masculins et féminins, spermicides et retrait. Lui indiquer que les spermicides et le retrait sont les méthodes contraceptives les moins efficaces. Si possible, lui remettre des préservatifs.

Méthode

Dispositif intra-utérin
(DIU au cuivre ou DIU hormonal)

Quand commencer

- Un DIU au cuivre peut être utilisé pour la contraception d'urgence. C'est un bon choix pour une femme qui souhaite utiliser un DIU comme méthode à long terme (Voir DIU au cuivre, p. 131).
- Si elle décide d'utiliser un DIU après avoir pris la PCU, le DIU peut être inséré le même jour qu'elle prend la PCU. Pas besoin d'utiliser une méthode d'appoint.

Préservatifs masculins et féminins, spermicides, diaphragmes, capes cervicales, retrait

- Immédiatement.

Méthodes basées sur la connaissance de la fécondité

- Méthode des Jours Fixes : lorsque commencent ses prochains saignements menstruels.
- Méthodes basées sur les symptômes : lorsque les sécrétions normales sont revenues.
- Lui remettre une méthode d'appoint ou des contraceptifs oraux qu'elle pourra utiliser jusqu'à ce qu'elle puisse commencer la méthode de son choix.

Aider les utilisatrices

Prise en charge des problèmes

Problèmes signalés comme effets secondaires ou échec de la méthode

Peuvent être dûs à la méthode mais pas forcément.

Légers saignements irréguliers

- Les saignements irréguliers dûs à la PCU cesseront sans traitement.
- Rassurer la femme et lui indiquer que ce n'est pas un signe de maladie ou de grossesse.

Changement dans les dates de ses prochaines règles ou grossesse soupçonnée

- Les saignements menstruels peuvent commencer plus tôt ou plus tard que prévu. Ce n'est pas un signe de maladie ou de grossesse.
- Si ses prochaines règles commencent avec plus d'une semaine de retard sur les dates prévues après la prise de la PCU, évaluer pour déterminer si elle est enceinte. On ne connaît pas de risque pour un fœtus conçu si la PCU ne prévient pas la grossesse (Voir Question 2, p. 54).



Questions et réponses à propos de la pilule contraceptive d'urgence

1. Est-ce que la PCU interrompt une grossesse existante ?

Non. La PCU ne fonctionne pas si une femme est déjà enceinte. Si elle est prise avant l'ovulation, la PCU empêche la libération d'un ovocyte de l'ovaire ou retarde cette libération de 5 à 7 jours. A ce stade, les spermatozoïdes dans le tractus génital d'une femme seront morts, puisqu'ils ne peuvent y survivre que pendant 5 jours.

2. Est-ce que la PCU peut causer des anomalies congénitales ? Est-ce que le fœtus court un danger si une femme prend accidentellement la PCU pendant qu'elle est enceinte ?

Non. Il existe de solides données prouvant que la PCU n'est pas cause d'anomalies congénitales et qu'elle ne peut pas non plus nuire au fœtus, si une femme est déjà enceinte lorsqu'elle prend la PCU ou lorsque la PCU n'arrive pas à prévenir la grossesse.

3. Pendant combien de temps la PCU protège-t-elle une femme contre la grossesse ?

Les femmes qui prennent la PCU devraient savoir qu'elles peuvent tomber enceintes la prochaine fois qu'elles ont des rapports sexuels, à moins qu'elles commencent à utiliser tout de suite une autre méthode de contraception. La PCU retarde l'ovulation chez certaines femmes et celles-ci *pourraient donc être au pic de leur fécondité tout de suite après la prise de la PCU*. Si elles souhaitent une protection durable contre la grossesse, elles doivent commencer à utiliser immédiatement une autre méthode contraceptive.

4. Quels sont les contraceptifs oraux qui peuvent être utilisés comme PCU ?

Un grand nombre de contraceptifs oraux combinés (œstrogène – progestatif) et de pilules à progestatifs seuls peuvent être utilisés comme PCU. Toutes les pilules comprenant les hormones utilisées pour la contraception d'urgence – lévonorgestrel, norgestrel, noréthindrone, et ces progestatifs avec des œstrogènes (éthinyloestradiol) peuvent être utilisées. (Voir Formulation et posologie de la pilule, p. 56, pour des exemples de types de pilules qui peuvent être utilisés).

5. Peut-on utiliser sans danger 40 ou 50 pilules progestatives comme PCU ?

Oui. Les pilules progestatives comprennent de très petites quantités d'hormones. Il est donc nécessaire de prendre un grand nombre de pilules pour arriver à la dose totale nécessaire de PCU. En revanche, la posologie de la PCU avec des contraceptifs oraux combinés (œstrogène/progestatif) n'est généralement que de 2 à 5 pilules pour chacune des 2 doses, à 12 heures d'intervalle. Les femmes ne devraient pas prendre 40 ou 50 contraceptifs oraux combinés (œstrogène/progestatif) comme PCU.

6. Est-ce que la PCU peut être prise sans danger par des femmes qui sont infectées par le VIH ou qui ont le SIDA ? Est-ce que les femmes suivant un traitement antirétroviral peuvent utiliser sans danger la PCU ?

Oui. Les femmes infectées par le VIH ou qui ont le SIDA, et celles qui suivent un traitement antirétroviral peuvent utiliser sans danger la PCU.

7. Est-ce que la PCU peut être prise sans danger par des adolescentes ?

Oui. Une étude de l'utilisation de la PCU chez les filles de 13 à 16 ans constate que cette méthode ne présente aucun risque. De plus, toutes les participantes de l'étude ont su utiliser correctement la PCU.

8. Est-ce qu'une femme qui ne peut pas utiliser de contraceptifs oraux combinés (œstrogène – progestatif) ou des pilules progestatives comme méthode continue peut quand même utiliser sans danger la PCU ?

Oui. C'est dû au fait que le traitement avec la PCU est très bref.

9. Si la PCU n'a pas réussi à prévenir la grossesse, est-ce qu'une femme court un risque accru que cette grossesse soit une grossesse ectopique ?

Non. A ce jour, rien ne nous montre que la PCU augmente le risque d'une grossesse ectopique. Des études faites dans le monde entier sur la PCU à progestatifs seuls, y compris un examen de l'Administration des Etats-Unis pour l'alimentation et les médicaments (FDA) ne constatent pas de taux plus élevé de grossesse ectopique après l'échec de la PCU que le taux parmi les grossesses en général.

10. Pourquoi remettre aux femmes la PCU avant qu'elles n'en aient besoin ? Est-ce que cela ne les décourage pas d'une certaine manière à utiliser les contraceptifs ?

Non. Les études faites auprès de femmes qui ont reçu des PCU à l'avance signalent les résultats suivants :

- Les femmes qui ont la PCU à portée de la main l'ont prise plus rapidement après des rapports non protégés que les femmes qui ont dû aller chercher la PCU. Prise plus tôt, la PCU a plus de chance d'être efficace.
- Les femmes qui avaient reçu la PCU à l'avance étaient plus susceptibles de l'utiliser que les femmes qui ont dû se rendre chez un prestataire de soins pour obtenir la PCU.
- Les femmes ont continué à utiliser d'autres méthodes contraceptives comme elles le faisaient avant d'avoir obtenu la PCU à l'avance.

11. Est-ce que les femmes devraient utiliser la PCU comme méthode régulière de contraception ?

Non. Pratiquement toutes les autres méthodes contraceptives sont plus efficaces pour éviter une grossesse. Une femme qui utilise une PCU régulièrement comme moyen de contraception risque davantage une grossesse non souhaitée qu'une femme qui utilise régulièrement un autre contraceptif. De plus, les femmes utilisant d'autres méthodes de contraception devraient être au courant de la PCU et savoir où l'obtenir si nécessaire, par exemple : si un préservatif se déchire ou si une femme a oublié 3 contraceptifs oraux combinés ou plus.

12. Si une femme achète des PCU sans ordonnance, peut-elle les utiliser correctement ?

Oui. Prendre un PCU est simple, et une supervision médicale n'est pas nécessaire. Les recherches montrent que les jeunes femmes et les femmes adultes trouvent la notice et les consignes faciles à comprendre. Les PCU sont approuvées dans de nombreux pays pour un usage sans ordonnances.

Formulation et posologie pour la pilule contraceptive d'urgence

Type d'hormone et de pilule	Formulation	Marques courantes	Nombre de pilules	
			A avaler d'abord	A avaler 12 heures plus tard
A progestatifs seuls				
PCU avec uniquement des progestatifs	1.5 mg LNG	An Ting 1.5, Anlitin 1.5, Bao Shi Ting, D-Sigyent 1, Dan Mei, Emkit DS, Emkit Plus, Escapel, Escapel-1, Escapelle, Escapelle 1.5, Escinor 1.5, Glanique 1, Hui Ting 1.5, i-pill, Impreviat 1500, Jin Yu Ting, Jin Xiao, Ka Rui Ding, Ladiades 1.5, Levonelle 1500, Levonelle-1, Levonelle One Step, Levonorgestrel Biogaran 1500, Mergynex Plus, Nogestrol 1, Norgestrel Max Unidosis, NorLevo 1.5, Ovulol UD, Plan B One Step, PostDay 1, Postinor-1, Postinor 1.5, Postinor 1500, Postinor 2 SD, Postinor-2 Unidosis, Postinor New, Postinor Uno, Pozato Uni, Pregnon 1.5, Prikul 1, Secufem Plus, Segurite UD, Silogen 1.5, Tace 1.5, Tibex 1.5, Unlevo 1500, Unofem, Velor 1.5, Vikela, Xian Ju	1	0
	0.75 mg LNG	Ai Wu You, Alterna, An Ting 0.75, Anthia, Auxxil, Bao Shi Ting (Postinor-2), Ceciora T, Contraplan II, D-Sigyent, Dan Mei, Dia-Post, Dia-Post Gold, Diad, Duet, E Pills, EC, ECee2, ECP, Escinor 0.75, Emergyn, Emkit, Escapel-2, Estinor, Evital, Evitarem, Glanique, Glanix, Gynotrel 2, Hui Ting, Imediat, Imediat-N, Impreviat 750, Jin Xiao, L Novafem, Ladiades 0.75, Le Ting, Lenor 72, Levogynon, Levonelle, Levonelle-2, LNG-Method 5, Longil, Madonna, Me Tablet, Minipil 2, Next Choice, Nogestrol, Nogravide, Norgestrel-Max, NorLevo 0.75, Nortrel 2, Novanor 2, Nuo Shuang, Optinor, Ovocease, Ovulol, P2, Pilem, Pill 72, Pillex, Plan B, Poslov, PostDay, Postinor, Postinor-2, Postinor Duo, Postpill, Pozato, PPMS, Pregnon, Prevemb, Preventol, Prevyol, Prikul, Pronta, Rigesoft, Safex, Secufem, Seguidet, Sécurité, Silogin 0.75, Smart Lady (Pregnon), Tace, Tibex, Velor 72, Vermagest, Vika, Yi Ting, Yu Ping, Yu Ting, Zintemore	2	0

LNG = lévonorgestrel EE = ethinyl estradiol

Type d'hormone et de pilule	Formulation	Marques courantes	Nombre de pilules	
			A avaler d'abord	A avaler 12 heures plus tard
Pilule à progestatifs seuls	0.03 mg LNG	28 Mini, Follistrel, Microlut, Microlut 35, Microluton, Microval, Mikro-30, Norgeston, Nortrel	50*	0
	0.0375 mg LNG	Neogest, Norgeal	40*	0
	0.075 mg norgestrel	Minicon, Ovrette	40*	0
(Œstrogène et progestatif)				
PCU avec œstrogène et progestatif	0.05 mg EE + 0.25 mg LNG	Control NF, Fertilan, Tetragynon	2	2
Contraceptifs oraux combinés (œstrogène-progestatif)	0.02 mg EE + 0.1 mg LNG	Alesse, Anulette 20, April, Aviane, Femexin, Leios, Lessina, Levlite, Loette, Loette-21, Loette-28, Loette Suave, LoSeasonique, Lovette, Lowette, Lutera, Microgynon 20, Microgynon Suave, Microleven, Microlite, Miranova, Norvetal 20, Sronyx	5	5
	0.03 mg EE + 0.15 mg LNG	Anna, Anovulatorios Microdosis, Anulette CD, Anulit, Charlize, Ciclo 21, Ciclon, Combination 3, Confiance, Contraceptive L.D., Eugynon 30ED, Famila-28, Femigoa, Femranette mikro, Follimin, Gestrelan, Gynatrol, Innova CD, Jolessa, Lady, Levlen, Levlen 21, Levlen 28, Levonorgestrel Pill, Levora, Logynon (prende les pilules de couleur ochre uniquement), Lorsax, Ludéal Gé, Mala-D, Microfemin, Microfemin CD, Microgest, Microgest ED, Microgyn, Microgynon, Microgynon-21, Microgynon-28, Microgynon-30, Microgynon 30ED, Microgynon CD, Microgynon ED, Microgynon ED 28, Microsoft CD, Microvlar, Minidril, Minigynon, Minigynon 30, Minivlar, Mithuri, Monofeme, Neomonovar, Neovletta, Nociclin, Nordet, Nordette, Nordette 150/30, Nordette-21, Nordette-28, Norgylene, Norvetal, Nouvelle Duo,	4	4

** Un grand nombre de pilules, mais sans risques. Voir Question 5, p. 54.

(suite)

LNG = lévonorgestrel EE = ethinyl estradiol

Type d'hormone et de pilule	Formulation	Marques courantes	Nombre de pilules	
			A avaler d'abord	A avaler 12 heures plus tard
Contraceptifs oraux combinés (œstrogène-progestatif) (suite)	0.03 mg EE + 0.15 mg LNG	Ologyn-micro, Ovoplex 3, Ovoplex 30/50, Ovranel, Ovranelle, Ovranelle 30, Perle Ld, Portia, Primafem, Quasense, R-den, Reget 21+7, Riget, Rigevidon, Rigevidon 21, Rigevidon 21+7, Roselle, Seasonale, Saisonique, Seif, Sexcon, Stediril 30, Sugisor	4	4
	0.03 mg EE + 0.125 mg LNG	Empresse, Minisiston, Mono Step, Trivora, Trust Pills	4	4
	0.05 mg EE + 0.25 mg LNG	Contraceptive H.D., Control, D-Norginor, Denoval, Denoval-Wyeth, Duoluton, Duoluton L, Dystrol, Evonor, Evonor-d, FMP, Follinette, Neogentrol, Neogynon, Neogynon 21, Neogynon 50, Neogynon CD, Neogynona, Neovlar, Noral, Nordiol, Nordiol 21, Normamor, Novogyn 21, Ogestrel, Ologyn, Ovidon, Ovoplex, Ovranel, Stediril-D	2	2
	0.03 mg EE + 0.3 mg norgestrel	Anulette, Cryselle, Lo-Femenal, Lo-Gentrol, Low-Ogestrel, Lo/Ovral, Lo-Rondal, Minovral, Min-Ovral, Segura	4	4
	0.05 mg EE + 0.5 mg norgestrel	Anfertal, Eugynon, Eugynon CD, Femenal, Jeny FMP, Ovral, Planovar, Stediril	2	2
Ulipristal acétate				
PCU avec ulipristal acétate	30 mg ulipristal acetate	ella, EllaOne	1	0

Sources : site web sur la contraception d'urgence, répertoire des contraceptifs hormonaux de International Planned Parenthood Federation Directory of Hormonal Contraceptives, et le International Consortium for Emergency Contraception