

Anillo vaginal combinado

Puntos clave para proveedores y usuarias

- **Necesita mantener un anillo flexible en la vagina.** Se mantiene colocado constantemente todos los días y noches durante 3 semanas, seguido de una semana sin colocación de anillo.
- **Comience cada nuevo anillo a tiempo para obtener su mayor eficacia.**
- **Es frecuente que haya cambios de sangrado pero no son perjudiciales.** Generalmente hay sangrado irregular durante los primeros meses y luego se hace más liviano y más regular.

¿En qué consiste el anillo vaginal combinado?

- Se trata de un anillo flexible que se coloca en la vagina.
- Libera 2 hormonas de forma continua —un progestágeno y un estrógeno, como las hormonas naturales progesterona y estrógeno producidas en el organismo de la mujer — dentro del anillo. Las hormonas se absorben a través de la pared de la vagina directamente al torrente sanguíneo.
- Se mantiene el anillo colocado durante 3 semanas, luego de lo cual se retira a la cuarta semana. Durante esta cuarta semana la mujer tendrá su menstruación.
- También se llama NuvaRing.
- Funciona fundamentalmente impidiendo la liberación de óvulos desde los ovarios (ovulación).

¿Cuál es su eficacia?

La eficacia depende de la usuaria: el riesgo de embarazo es mayor cuando la mujer se atrasa en comenzar con un nuevo anillo.

- El anillo vaginal combinado es nuevo y se dispone de investigación limitada sobre su eficacia. Las tasas de eficacia en los ensayos clínicos del anillo vaginal sugieren que puede ser más eficaz que los anticonceptivos orales combinados, tanto como se usan comúnmente, como con el uso sistemático y correcto (ver Anticonceptivos orales combinados, ¿Cuál es su eficacia?, P. 1).



Recuperación de la fertilidad después de dejar de usar el anillo: no hay atraso.
Protección contra infecciones de transmisión sexual: ninguna

Efectos secundarios, beneficios y riesgos para la salud

Efectos secundarios

Algunas usuarias relatan los siguientes:

- Cambios en la menstruación
 - Sangrado más leve y menos días de sangrado
 - Sangrado irregular
 - Sangrado prolongado
 - No hay menstruación
- Cefaleas
- Irritación, rubor, o inflamación de la vagina (vaginitis)
- Flujo vaginal blanco



Conocidos beneficios y riesgos para la salud conocidos

Los estudios a largo plazo sobre el anillo vaginal son limitados, pero los investigadores esperan que sus beneficios y riesgos a la salud sean como los de los anticonceptivos orales combinados (ver Anticonceptivos orales combinados, beneficios y riesgos para la salud, p. 3).

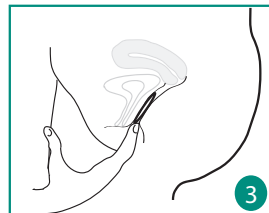
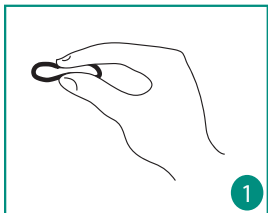
Los Criterios médicos de elegibilidad (ver p. 6), las pautas para cuándo comenzar (ver p. 10) y la ayuda a las usuarias continuas (ver p. 16) son los mismos para el anillo combinado que para los anticonceptivos orales combinados.

Suministro del anillo vaginal combinado

Explicación de cómo usarlo

Explique cómo insertar el anillo

- La mujer puede elegir la posición que le quede más cómoda, por ejemplo, de pie con una pierna levantada, en cuclillas o acostada.
- Debe apretar los lados opuestos del anillo aproximándolos y suavemente presionar el anillo plegado, colocándolo completamente dentro de la vagina.
- No importa la posición exacta, pero si se inserta bien profundo, ayuda a que quede en su lugar y tiene menos probabilidades de sentirlo. Los músculos de la vagina mantienen naturalmente el anillo en su lugar.



Explique que el anillo debe permanecer colocado durante 3 semanas

- Debe mantener el anillo colocado todo el tiempo, todos los días y noches durante 3 semanas.
- Puede quitarse el anillo al final de la tercera semana y arrojarlo a la basura.

Debe quitarse el anillo la cuarta semana

- Para retirar el anillo, debe engancharlo con su dedo índice, o apretar el anillo entre su índice y el dedo medio y halar hacia afuera.
- Probablemente tenga la menstruación esta semana.
- Si se olvida y deja el anillo colocado durante la cuarta semana, no se necesita ninguna acción especial.

Nunca debe quitarse el anillo durante más de 3 horas hasta la cuarta semana

- Se puede retirar el anillo para tener sexo, para limpieza u otras razones, aunque no es necesario quitárselo.
- Si el anillo se sale, deslizándose, debe enjuagarse en agua limpia y colocarse inmediatamente.

Apoyo a la usuaria

Instrucciones para el cambio o extracción tardíos

¿Se quitó el anillo más de 3 horas durante la primera o segunda semana?

- Vuelva a poner el anillo lo antes posible. Use un método de respaldo* durante los 7 días siguientes.

¿Se quitó el anillo más de 3 horas durante la semana 3?

- Interrumpa el ciclo actual y elimine el anillo.
- Durante las semanas 1 y 2 inserte un nuevo anillo inmediatamente y manténgalo colocado durante 3 semanas comenzando un nuevo ciclo. Utilice un método de respaldo durante los 7 días siguientes.

(Otra opción: si el anillo fue utilizado de manera continua y correcta durante los últimos 7 días: deje el anillo fuera y pase los próximos 7 días de la semana sin anillo. Luego de esos 7 días, inserte un nuevo anillo, comenzando un nuevo ciclo y manténgalo colocado durante 3 semanas. Utilice un método de respaldo durante los primeros 7 días con el anillo nuevo)

¿Esperó más de 7 días antes de insertarse un nuevo anillo o mantuvo el anillo colocado más de 4 semanas?

- Inserte un nuevo anillo lo antes posible y comience un nuevo ciclo 4 semanas.
- Utilice un método de respaldo durante los primeros 7 días del uso del anillo.
- Además, si se inserta un nuevo anillo con 3 o más días de atraso (se dejó el anillo afuera durante 10 días o más seguidos) y tuvo sexo no protegido dentro de los últimos 5 días, considere tomar anticonceptivos orales de emergencia (ver Anticonceptivos orales de emergencia, p. 45).

* Los métodos de respaldo incluyen la abstinencia, los condones masculinos y femeninos, espermicidas y retiro. Diga a la usuaria que los espermicidas y el retiro son los métodos anticonceptivos menos eficaces. De ser posible, adminístrele condones.